



## ІНСТРУКЦІЯ

**РОЛЕР  
OSD-RB-91040RW**



Цей виріб відповідає СЕЕ європейській Директиві 93/42/СЕЕ

Ми вдячні Вам за придбання нашого виробу. Уся наша продукція спроектована та виготовлена з матеріалів найвищої якості, щоб запропонувати максимальний комфорт і безпеку користувачеві.



### **ПОПЕРЕДЖЕННЯ**

1) ДО ПОЧАТКУ ЕКСПЛУАТАЦІЇ РЕТЕЛЬНО ВИВЧИТЕ ЦЮ ІНСТРУКЦІЮ.

2) ЗАВЖДИ ПЕРЕВІРЯЙТЕ, ЩО ПРИСТРІЙ ЗНАХОДИТЬСЯ В РОБОЧОМУ СТАНІ, Перш ніж ВИКОРИСТАТИ ЙОГО. НЕ ВИКОРИСТАЙТЕ ВИРІБ У РАЗІ ЗНОСУ АБО У РАЗІ УШКОДЖЕННЯ.

4) У разі використання виробу різними пацієнтами рекомендується систематично ретельно мити та дезинфікувати його, щоб уникнути перехресних інфекцій.

## **ЗМІСТ**

### **1. ОПИС**

### **2. ТЕХНІЧНІ ХАРАКТЕРИСТИКИ**

### **3. СКЛАДАННЯ ТА РЕГУЛЮВАННЯ**

### **4. ОБСЛУГОВУВАННЯ. БЕЗПЕКА**

### **5. ГАРАНТІЯ**

## 1. ОПИС

Ролер OSD-91040RW – ходунці на колесах, які можна використовувати для зручного пересування по вулиці, та у приміщеннях. Обладнаний металевим кошиком для речей, з'ємним лотком та сидінням, на якому можна відпочивати. Ручні гальма дозволяють фіксувати ролер на місці, а спеціальне кріплення на рамі – перевозити із собою тростинку.

## 2. ТЕХНІЧНІ ХАРАКТЕРИСТИКИ

Висота сидіння від полу, (см): 58

Матеріал рами: сталь

Ширина, (см): 57

Висота рукояті, (см): від 79 до 95

Вага, (кг): 10,8

Максимальне навантаження, (кг): 130

Діаметр колеса, (дюйми): 8"

## 3. СКЛАДАННЯ ТА РЕГУЛЮВАННЯ

1. Установіть кошик та лоток.
2. Відкрийте ролер в робоче положення. Встановіть важіль блокування за допомогою гвинта. Важіль фіксації з шайбою повинен бути встановлений на зовнішньому боці.
3. Вставте рукоятку трубки в бік стійки та затягніть фіксуючі важелі. Вони повинні бути спрямовані донизу під час використання.

Робоче положення

Натисніть важільний замок, розташований праворуч під сидінням, донизу.

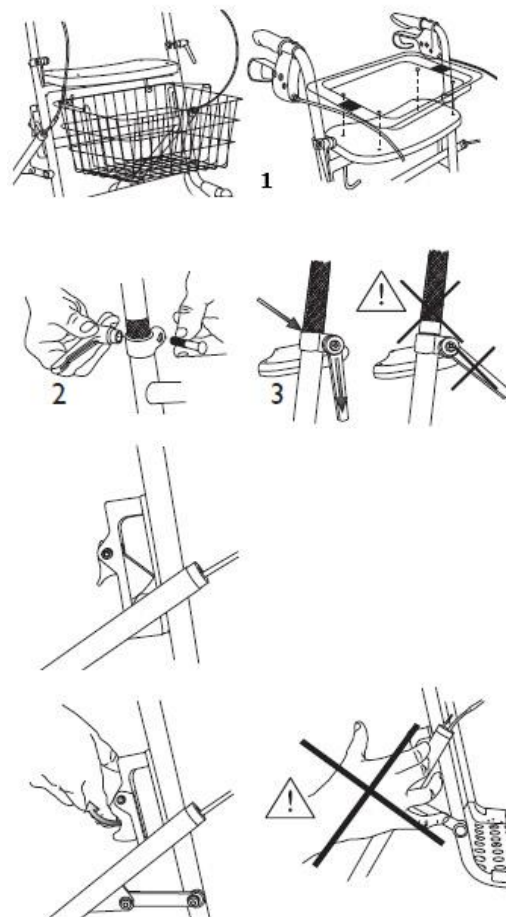
**ВВ!** Завжди перевіряйте, що запобіжник знаходився в закритому положенні.

Зніміть запобіжну защіпку.

Підніміть поперечну балку під сидінням догори.

Гальма

Важливо, щоби обидва гальма були в паркувальному положенні. Для гальмування потягніть рукоять догори.

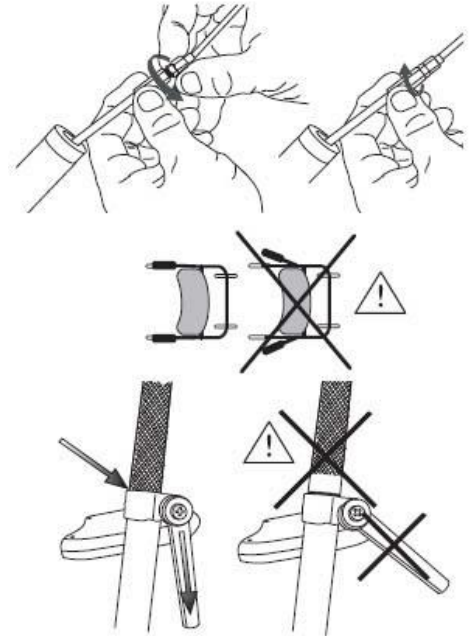


## РЕГУЛЮВАННЯ

Увага! Перевірте гальмівну дію після регулювання висоти рукояті. Переконайтеся, що гайки після регулювання надійно затягнуті.

Для регулювання висоти ручки - відкрутіть фіксують важелі та відрегулюйте ручки на відповідній висоті. Ручки ніколи не повинні бути вище ніж зазначено рельєфними насічками на трубках. Ручки повинні, як правило, розташовані на висоті зап'ястя.

- Затягувати стопорні важелі треба таким чином, щоби вони були направлені донизу. Щоби повернути важіль, треба спочатку потягнути його назовні.



## 4. ОБСЛУГОВУВАННЯ. БЕЗПЕКА

### Технічне обслуговування

Щоби забезпечити відмінну функціональність та безпеку, ви повинні регулярно дотримуватися рекомендацій:

- Мийте ролер з розчинником без побутових миючих засобів. Тримайте колеса в чистоті.
- Переконайтеся, що усі гвинти та елементи регулювання надійно зафіксовані.
- У разі виникнення будь-яких негараздів, негайно зв'яжіться з найближчим дилером. Ніколи не використовуйте несправний ролер. Не намагайтеся ремонтувати пристрій самостійно!

Увага! Тільки для використання в якості опори для рук при пересуванні. Не використовуйте ролер в ролі інвалідного візка. Максимальне навантаження – 130 кг. Не перевищуйте цей ліміт.

### Безпека

- Ніколи не сидіть на ролері, штовхаючи себе вперед ногами.
- Обидва гальма повинні бути у паркувальному положенні, коли ролер використовується як сидіння.
- Будьте обережні при пересуванні по нерівній поверхні, сходах.
- Не використовуйте на сходах та ескаляторах.
- Максимальне навантаження на полицю - 7 кг, на кошик - 9 кг, на лоток - 5 кг.

## Умови гарантії:



ТОВ “ОСД Східна Європа” гарантує відсутність заводських дефектів і роботу пристрою протягом гарантійного терміну **12 місяців** з дати купівлі при дотриманні правил експлуатації виробу викладених у Інструкції.

1. Гарантійний ремонт проводиться **тільки** протягом гарантійного терміну.
2. Виріб знімається з гарантії у наступних випадках:
  - а) порушення правил експлуатації викладених у інструкції;
  - б) при наявності слідів стороннього втручання (наприклад, спроба самостійного ремонту виробу);
  - в) якщо пристрій використовувався не за призначенням.
3. Гарантія **не розповсюджується** на:
  - а) механічні пошкодження чи пошкодження внаслідок транспортування;
  - б) пошкодження, які викликані потраплянням до виробу сторонніх предметів, речовин, рідин;
  - в) пошкодження, які викликані побутовими факторами, зовнішніми діями (перепади напруги у мережі тощо), неправильне підключення пристрою.
4. Споживач має право на обмін товару належної якості протягом 14 (чотирнадцяти) календарних днів, не враховуючи день купівлі виробу.

**Обмін товару належної якості проводиться, якщо він не використовувався і якщо збережено його товарний вигляд, споживчі властивості, пломби, ярлики, а також розрахунковий документ, виданий споживачеві разом із проданим товаром.**

Дата: \_\_\_\_\_

Підпис \_\_\_\_\_